



# À la croisée...

Le journal de l'Association Hospitalière de Franche-Comté

## SOMMAIRE

### ACTUALITÉS

La DSLT ..... P 2

Vers de nouveaux horizons ..... P 2

### IN SITU

Des couleurs pour le dire ..... P 2 & 3

### ZOOM SUR

AGE - AGO - CA - Bureau ..... P 4

### RISQUES ET QUALITÉ

Vous signalez, nous analysons ! ..... P 5

Le conseil de la sécurité routière ..... P 5

Mission "mains propres" ... P 5

Sensibilisation démarche qualité ..... P 5

### DES MÉTIERS ET DES HOMMES

Les informaticiens à l'AHFC ..... P 6

### FENÊTRE SUR...

Côté cour, côté jardin ..... P 7 & 8

À LA CROISÉE, journal interne de l'AHFC  
Directeur de publication : Jean-Pierre Michel  
Conception et impression : IKONA Luxeuil-les-Bains  
Tirage : 1800 exemplaires  
Comité éditorial : Fanny Coppey, Didier Faye, Dominique Gaudy, Dr. Hafedh Limam, Florence Pegeot, Gaëlle Pirrotta-Pochet, Arnaud Remond, Dr. Bruno Richelet, Dominique Siri.  
Illustrations : Yohan Kartner.

## Éditorial

L'Assemblée Générale de l'AHFC, que j'ai eu l'honneur de présider en raison de l'indisponibilité momentanée de Monsieur Jean-Pierre MICHEL, s'est réunie le 27 juin pour dresser le bilan 2007. J'ai rappelé, devant un auditoire attentif et averti, les enjeux de la reprise de la psychiatrie publique du Nord Franche-Comté en termes d'activité, de ressources humaines et d'investissements. Notre association prend, avec ce rattachement, une nouvelle dimension mais n'oublie pas ses racines haut-saônoises qui ont fait d'elle un acteur majeur et incontournable de la santé mentale en Franche-Comté.

Nous nous félicitons du travail accompli par nos professionnels au bénéfice d'une population fragile et souvent marginalisée. Un travail de qualité, mené sous l'impulsion du Directeur Roger GAUDY, qui laissera à son successeur Didier FAYE une association saine, forte et armée pour relever les défis de demain.

Marcelle GEHENDEZ  
Vice-Présidente du CA



## Actualités

DST + DAE =  
DSLT, lire en  
page 2...







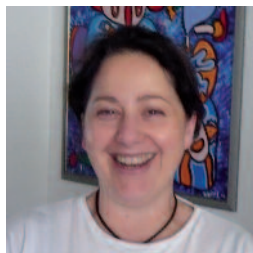
# A la croisée...

Le journal de l'Association Hospitalière de Franche-Comté

## Quand technique rime avec logistique !

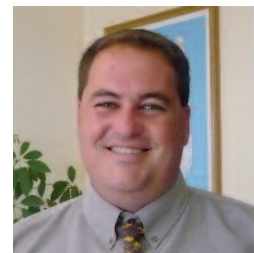
ACTUALITÉS

Depuis le 16 juin Mademoiselle Emmanuelle LEONARD a intégré l'équipe de Direction en vue d'occuper, à partir de janvier 2009, le poste de Directrice des Services Logistiques et Techniques (DSLTL).



### Deux en un

Que recouvre cette nouvelle appellation ? La DSLTL regroupera les services de la DAE et de la DST. Mademoiselle LEONARD, dont le champ d'activité sera principalement les travaux et les équipements, sera secondée, en ce qui concerne les affaires économiques, par Monsieur Mathieu BURKART, adjoint de direction, arrivé à l'AHFC le 1er juin. Celui-ci gèrera en particulier les fonctions restauration, blanchisserie et ménage.



### Un portail unique à notre service

La réorganisation de ces services permettra aux utilisateurs d'avoir un seul interlocuteur pour toutes les demandes de travaux et d'équipements ou de fournitures. Les travaux en cours, de rénovation et d'agrandissement, du magasin central permettront d'y regrouper tous les approvisionnements gérés par la DSLTL.

### Des services administratifs regroupés

Pour optimiser les moyens, ce nouveau service s'installera en fin d'année dans les locaux situés au rez-de-chaussée de l'aile droite du château de Saint-Rémy (l'ancienne unité Chaumont) où des travaux d'aménagement sont en cours. Ainsi l'ensemble des services administratifs de l'AHFC (Direction Générale, Direction des Ressources Humaines, Direction des Affaires Financières, Direction des Soins, Direction des Services Logistiques et Techniques) seront regroupés dans un même lieu, facilitant la communication entre les différents professionnels qui y travaillent.

## Vers de nouveaux horizons...

ACTUALITÉS



Pendant l'été Dominique SIGNORI (ici entourée de Didier FAYE et Roger GAUDY), responsable de la formation, et Gaëlle PIRROTTA-POCHET, adjointe de direction, ont quitté l'AHFC pour réaliser d'autres projets professionnels. Toutes deux étaient membres du comité éditorial du journal. Souhaitons leur bonne chance dans leur entreprise.

### Le nouveau visage de la formation

Rattaché à la Direction des Ressources Humaines depuis le 7 juillet, le service formation est placé sous la responsabilité de Florence PEGEOT.



## Des couleurs pour le dire...

IN SITU

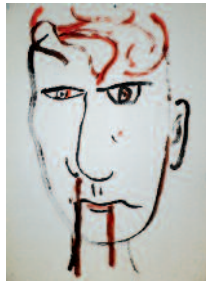
### Art et Thérapie

L'art, en soi, n'est pas plus thérapeutique qu'il n'est générateur de troubles mentaux. Ce n'est pas l'art qui soigne, c'est la rencontre avec le soignant et la mise en jeu d'un support de médiation. À l'AHFC, en fonction de leur formation, de leur parcours professionnel, des projets des services, des moyens à leur disposition, les personnels qui encadrent les activités de création artistique des patients ou des résidents décrivent des pratiques variées.



### L'art à l'AHFC : un kaléidoscope

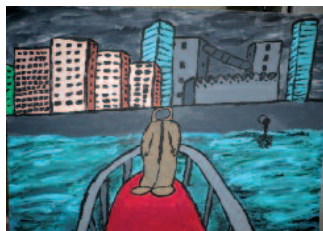
Christian intervient en intra hospitalier sur prescription médicale, essentiellement auprès de patients de court-séjour qu'il rencontre individuellement dans un local hors du service, calme et lumineux ; en extra hospitalier, à Vesoul, il prend en charge des groupes de 3 à 8 patients. Il se situe clairement dans le soin : "le sujet se révèle, à travers ses créations, sous le regard d'un spectateur... la verbalisation n'est pas toujours nécessaire." Pour lui l'esthétisme est secondaire : les œuvres produites ne sont pas faites pour être montrées sans accord du patient.



En formation d'art thérapie, Christine achève un stage au CATTP de Jussey ; elle s'inscrit dans la même approche que Christian : le soin est l'objectif, la création artistique le moyen. Durant 6 mois elle a pris en charge, 1,5 jour par semaine 2 groupes de patients ; afin de clore ce travail elle a proposé à l'un des groupes l'élaboration d'une fresque : "Histoire construite collectivement, permettant à chacun de trouver sa place et d'accepter la présence de l'autre à ses côtés."



Au Mittan un artiste peintre intervient régulièrement ; des techniques simples ou plus élaborées sont proposées : gouache, pastel ou projeté aux doigts... Effectuée sur prescription médicale, l'expression créative devient "support de soin", permettant d'évaluer l'évolution de la maladie et d'offrir aux patients la possibilité d'appartenir à un groupe, de se reconstruire, de valoriser leur capacité à improviser et le courage de "s'exposer". Ce travail contribue à changer le regard qu'ils ont sur eux-mêmes et celui des autres sur eux.



À Pierre Engel, l'activité plastique du CATTP est essentiellement occupationnelle. Les patients, généralement psychotiques chroniques, choisissent librement de participer à l'atelier. Ils créent, avec ou sans modèle, et utilisent des matériaux et des supports divers ; le rôle de Dominique consiste à valoriser leur travail : ainsi le découpage et le collage de dessins exécutés par différents patients peuvent permettre à une œuvre collective de voir le jour. En revanche, l'atelier peinture de l'hôpital de jour est clairement à visée thérapeutique. Cet atelier a, jusqu'en 2007, bénéficié des cours d'une artiste peintre indépendante qui utilisait une méthode basée essentiellement sur la valeur du trait, la gestuelle et la rigueur. Danielle et Daniel, in-

firmiers, poursuivent cette activité à raison d'1h30 par semaine. Pour eux le bénéfice pour les patients est incontestable ; récemment un travail individuel sur un thème retenu collectivement "la pollution de notre environnement", a permis à un groupe de patients de se libérer par la création et pour un d'entre eux d'aller, pour la première fois, au bout d'un projet.

Toujours à Pierre Engel l'atelier peinture du service de psychiatrie infanto-juvénile se donne pour mission d'amener les enfants à une pensée, une construction psychique à travers la réalisation graphique de leur représentation du monde. Guidés par Bernadette et Marie-Agnès, deux infirmières passionnées de peinture, ils apprivoisent les couleurs, expérimentent les techniques ; les inhibitions s'atténuent, la fébrilité devient un outil. La trace du geste s'inscrit, "s'esthétise" ; les couleurs se mélangent, la liberté du trait raconte une histoire, la leur.



Situé à Clairefontaine l'atelier ARCADIE ne prétend pas à la qualification de "thérapeutique". Inscrit dans la durée il est un lieu "à côté du soin" où des résidents des structures médico-sociales exercent leurs droits de sujets à part entière et donnent libre court à leur créativité. Dans un environnement privilégié, Betty et Alain les orientent et mettent des outils à leur disposition, en dehors de tout jugement interprétatif ou technique. Ici les œuvres produites ont vocation à être montrées ; les artistes participent régulièrement à des manifestations, ouvertes à tous, où le regard d'un public extérieur leur apporte reconnaissance et valorisation.

À mi-chemin entre tous ces concepts, Angélika intervient auprès d'enfants et adolescents au CPIJ de Vesoul. Ici l'action thérapeutique, inscrite dans un projet de soin global, est primordiale mais la qualité artistique de l'œuvre produite et le respect du cadre posé sont également importants. Ainsi en 2007, 8 enfants âgés de 9 à 17 ans ont collaboré à la création d'une fresque murale destinée à décorer l'une des chambres de l'unité "Horizon". Inspiré de "l'Arbre de Vie" de G. KLINT, ce travail de groupe a demandé tolérance et respect à l'ensemble des participants. Angélika témoigne : "La création leur a permis d'être actifs, de surmonter leurs angoisses, de mettre en lumière des capacités et de laisser une trace ; chaque enfant a trouvé sa place, dont un en simple spectateur actif". Les nouveaux arrivants respectent ce travail et sont demandeurs d'autres projets...des oiseaux pourraient très prochainement prendre leur envol depuis le patio du CPIJ...



**Des lieux divers, des personnalités diverses, des projets divers, un objectif commun centré sur le patient.**





## L'AHFC... Le fonctionnement d'une association presque comme les autres

LES INSTANCES DÉCISIONNELLES

Comme toutes les associations, l'AHFC est soumise à la loi du 1<sup>er</sup> juillet 1901 et ses décrets d'application. Les statuts déterminent librement les instances décisionnelles dont le cadre est : une Assemblée Générale (AG), un Conseil d'Administration (CA) et un Bureau.

### L'Assemblée Générale : l'organe souverain de l'association

L'Assemblée Générale est la clé de voûte de l'activité d'une association. Elle est le lieu d'arbitrage des orientations et de la vie de l'Association.

#### L'Assemblée Générale Ordinaire (AGO) :

Elle arrête les grands axes de l'association et donne une légitimité aux actes accomplis. Ses membres sont informés de la gestion courante de l'association ; ils sont ensuite invités à débattre et à voter sur les questions à l'ordre du jour : gestion, résultat de l'exercice financier, budget à venir, mandat des administrateurs... C'est de l'AGO qu'émane le pouvoir de décision des membres du CA.

#### L'Assemblée Générale Extraordinaire (AGE) :

Elle peut être convoquée pour traiter les questions urgentes et importantes ; notamment les modifications des statuts de l'association.



AG du 27 juin 2008

#### À l'AHFC, l'AG comprend :

- des membres fondateurs à l'origine de la constitution de l'Association,
- des membres actifs qui participent à nos objectifs et s'acquittent d'une cotisation annuelle,
- des membres bienfaiteurs qui soutiennent notre activité,
- des membres honoraires, qui nous rendent ou nous ont rendu des services.

### Le Conseil d'Administration

Émanation de l'AG, le CA veille au bon fonctionnement de l'association et prend des décisions en conformité avec les orientations arrêtées lors des AG.

Les statuts stipulent le nombre des mandats, leur durée et le mode de renouvellement des administrateurs. Ils ont au nombre de 16, élus pour 3 ans et leur renouvellement, proposé par le CA, est entériné par l'AG.



Organe exécutif de l'association, il délibère sur le projet d'établissement, les documents budgétaires, les questions stratégiques, les nominations du personnel de Direction et médicaux.

#### Composition du CA

##### Membres délibérants :

- Un Président : Monsieur Jean-Pierre MICHEL
- Un(e) Vice Président(e) : Mademoiselle Marcelle GEHENDEZ
- Un Trésorier : Monsieur Raymond FAGET
- Un Secrétaire : Monsieur Jean-Paul PUGIN
- 12 administrateurs choisis parmi des personnalités impliquées dans la vie régionale et le monde de la santé

##### Membres consultatifs :

- Le Directeur Général et les Directeurs Adjoints
- 2 représentants de la CME dont le Président
- 3 représentants du Comité d'Entreprise
- Le Commissaire aux comptes

### Le Bureau

Émanation du CA, le bureau a un rôle de préparation des Conseils d'Administration et d'arbitrage des questions urgentes. Il tient lieu également de commission d'appel d'offres et de commission des finances.

### Zoom sur l'AGO et l'AGE du 27 juin 2008

Le rapport moral, d'activité et le rapport financier ont été approuvés. Le Commissaire aux Comptes a été renouvelé dans ses fonctions pour six ans.

Les statuts ont également été modifiés sur 3 points : la dénomination du siège social, les exclusions et fin de mandat et le renouvellement d'une partie des administrateurs. Ainsi la représentation du Nord Franche-Comté sera désormais assurée par des représentants des Conseils Généraux, partenaires incontournables de l'Association.

Statuts, règlement intérieur et composition du CA de l'Association disponibles sur Intranet.



## Vous signalez, nous analysons !

RISQUES ET QUALITÉ

Le COVIRIS (comité des vigilances et des risques) a présenté son bilan 2007 au dernier comité de pilotage de la démarche qualité.

813 fiches ont été reçues et 688 d'entre elles ont donné lieu à complément d'informations, ce qui représente une augmentation des signalements de près de 14 %, alors que les sites du Nord Franche-Comté n'étaient pas encore dotés des fiches de signalements.

**3 thèmes d'événements indésirables majeurs représentent 60 % des signalements analysés :**

- Les violences 25 %, dont les 2/3 sur seulement 5 pavillons.
- Le tabagisme 18 %, essentiellement en court séjour.
- La sécurité 17 % : sous effectifs en personnel, sureffectif de patients, contention non sécurisée, chutes, vols, personnes étrangères au service...

Outre des dysfonctionnements matériels pour la résolution desquels les avis du COVIRIS peuvent avoir un effet de catalyseur (aménagement de locaux, amélioration d'espaces extérieurs, réflexion sur les circuits...), il est primordial que la réflexion se recentre sur l'utilisation des fiches pour prévenir les risques.

**L'objectif est de :**

- Réaffirmer l'importance du signalement et de l'analyse des causes des événements indésirables sentinelles : suicide, fugue.
- Établir une cartographie des risques.
- Élaborer un plan d'action de la prévention de la violence en lien avec le service sécurité, la médecine du travail et le CHSCT.
- Améliorer, grâce à un logiciel spécifique, la gestion des fiches de déclaration ; en particulier raccourcir le délai entre la déclaration et la réponse au déclarant.

## Le conseil de la sécurité routière :

RISQUES ET QUALITÉ



## Mission "mains propres"

RISQUES ET QUALITÉ

Une opération de communication nationale sur l'hygiène des mains s'est déroulée, à l'initiative du Ministre de la Santé, le vendredi 23 mai 2008 dans l'ensemble de notre établissement.



Cette journée qui se voulait dynamisante et incitative pour les établissements afin de promouvoir l'utilisation des Solutions Hydro-Alcooliques (SHA) a reposé sur une action d'information et de sensibilisation à l'aide, notamment, d'outils pédagogiques. Pour cela, des affiches et des plaquettes d'information sont parvenues à destination des professionnels de santé et des usagers de notre établissement.

En lien avec cet événement, les laboratoires ANIOS et l'Équipe Opérationnelle d'Hygiène (EOH) ont effectué au début du mois de mai des journées de sensibilisation à l'hygiène des mains avec apports théoriques et ateliers pratiques utilisant des boîtes noires équipées de lampe UV pour évaluer la qualité des frictions hydro-alcooliques.

Ces journées ont rencontré un vif succès, environ 200 personnes y ont participé.

Cet événement sera reconduit l'année prochaine.

## Sensibilisation démarche qualité

RISQUES ET QUALITÉ

Au cours du mois de mai l'équipe de la Cellule Qualité a animé, sur le site de Pierre Engel, des sessions de sensibilisation à la démarche qualité, destinées aux professionnels du Nord Franche-Comté.

**Bilan en quelques chiffres :**

- 15 sessions d'1h30 sur 5 jours,
- 317 professionnels inscrits,
- 257 personnes présentes, soit 59% des personnels des sites du NFC.





## Les informaticiens de l'AHFC

DES MÉTIERS ET DES HOMMES

L'organisation informatique de l'AHFC, créée de toutes pièces en septembre 1998, a connu un fort développement pour accompagner la mutation et l'informatisation des activités de l'association.

De 2 informaticiens en 1998, le service informatique dirigé par Dominique CLEMENT depuis mars 2008, est désormais constitué de 5 professionnels pleinement impliqués dans la qualité de la prestation servie à l'association ainsi qu'aux utilisateurs du système d'information.



Dominique CLÉMENT, Directeur du Système d'Information et d'Organisation est à l'AHFC depuis mars 2008. Il occupait auparavant un poste similaire dans une association hospitalière du nord de la France. Il supervise les grands projets et coordonne les différentes missions du service.

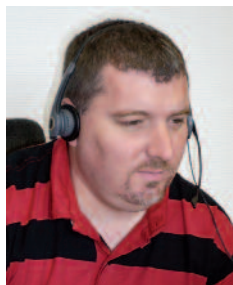


Entré à l'AHFC en juin 2000, Benoît GLORIEUX, ingénieur système et réseaux, est chargé de l'étude de l'intégration des nouveaux systèmes. Il met également en place l'infra structure de sécurité et est chef de projet sur les nouveaux systèmes de téléphonie sur IP.

Arrivée en janvier 2002, Christel DUCHET est technicienne informatique à l'AHFC. Elle intervient plus particulièrement sur la messagerie et anime les formations à l'informatique. Vous la retrouvez en duo avec Thomas sur l'assistance et le dépannage.



Jérémie PAILLE, administrateur système, présent dans le service depuis janvier 2004 est en charge de l'administration des serveurs et participe aux projets de renouvellement. "À travers ce poste, j'ai découvert un travail très intéressant, avec des technologies de pointe, de nombreux projets et des défis techniques. De plus, être en contact permanent avec le personnel permet d'améliorer le confort de travail et le service rendu".



Thomas MENAUCOURT, technicien informatique, qui a intégré l'AHFC en avril 2008, a pour fonction principale l'assistance et le dépannage sur place et/ou par téléphone. Des fonctions qu'il assumait déjà dans un précédent emploi.

**Un métier en évolution continue qui aujourd'hui dépasse la seule notion d'informatique pour s'ouvrir au traitement global de l'information (convergence entre la donnée et la voix, la vidéo..).**

**Un métier qui requiert, qualification, disponibilité, adaptabilité et un sens relation fort.**

Avec cette équipe, l'association peut envisager désormais de mieux promouvoir son système d'information pour répondre aux enjeux internes et externes.

Un projet ambitieux est en cours de mise en œuvre au travers de nombreux chantiers structurants qui vont concerner progressivement l'ensemble des personnels :

- renforcement des performances techniques du système et du réseau,
- modernisation des applications avec informatisation des processus du soin,
- mise en place de nouveaux outils de travail collaboratif.

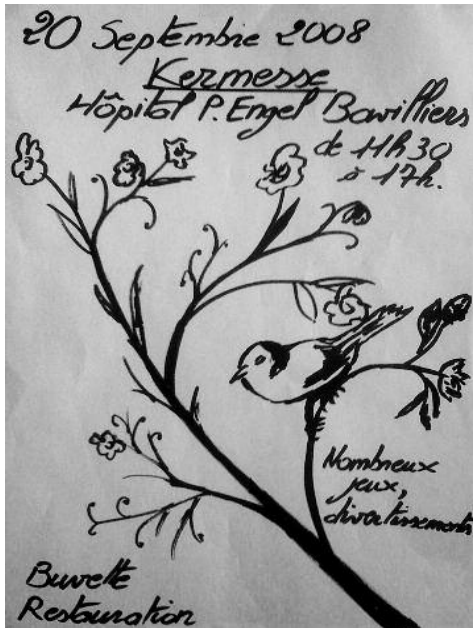
**...Un projet que nos informaticiens souhaitent véritablement mettre au service des utilisateurs.**



## côté cour

FENÊTRE SUR...

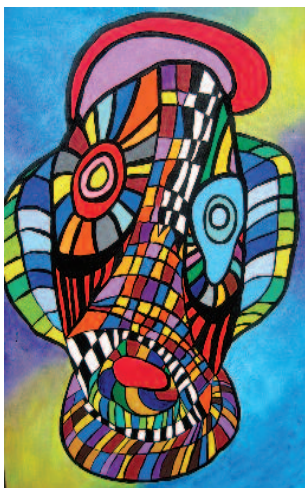
Prenez note :



## Symposium infirmier



**Thème :** Infirmier(ère)s et psychose.  
**Lieu :** CHS Saint-Rémy et Nord Franche-Comté.  
**Date :** 10 octobre 2008.  
**Heure :** 9 heures à 17 heures.  
**Inscription jusqu'au 20 septembre**  
en s'adressant à votre surveillant.



## Art dans la rue

Fidèle au rendez-vous depuis plus de 10 ans, l'atelier ARCADIE sera présent à "l'Art dans la rue" à Luxeuil les 6 et 7 septembre 2008. Cette année c'est Pascal de la MAS d'Amboise qui aura la vedette ; Ginette de la MAS "Le Village Vert" sera également présente.

L'exposition sera ouverte au public le samedi 6 de 11h à 20h et le dimanche 7 de 10h à 19h.

## côté jardin

FENÊTRE SUR...

### Un RDV incontournable !

Cette année encore le repas des "anciens" de l'AHFC, organisé le 20 mai à la salle des fêtes de Saint-Rémy par le Comité d'Entreprise, a regroupé près de 160 participants.

L'ambiance très conviviale a prolongé la fête jusque dans la soirée, rythmée par l'orchestre Atmosphère. RDV l'année prochaine !



### Les secrets d'un relooking réussi...

Le coup d'envoi a été lancé le 21 mai 2008 à 14 heures à la salle des fêtes de Gray pour le "Défilé de Mode Version 2008".

Organisé par le FAM de Gray en collaboration avec les MAS Amboise et Village Vert, celui-ci a connu un franc succès.

Les commentaires fusent : "je me suis trouvé beau, on était tous heureux...",

"ça m'a plu comme dans un rêve, j'étais en robe de mariée, c'était la première fois",

"on a défilé tous en chœur, tous ensemble devant les gens, on était très bien"...







# A la croisée...

Le journal de l'Association Hospitalière de Franche-Comté

## Côté jardin (suite)

FENÊTRE SUR...

### Pierre Engel en musique



L'Association le Relais a organisé la fête de la musique en cette belle soirée du 24 juin accompagnée des chorales "Les Baladins de Meroux" et "Les 5 en balade".

### Accueil nickel, soleil de plomb et teint de cuivre...



La fête de la musique organisée le 19 juin par la MAS Amboise connaît un succès croissant chaque année.

Sous le slogan "faites de la musique !", les talents se sont révélés, dans un joyeux mélange d'influences. Un succès non démenti qui encourage les musiciens et les chanteurs de l'AHFC.

"La musique, c'est comme on veut, quand on veut !".

### Félicitations :

Ils sont désormais cadres de santé :

Marie-Angélique HECKENAUER affectée dans le secteur 25G07 à Bouilloche

Marie-Pierre LEVREY affectée dans le secteur 70G02 au CPG d'Héricourt

Nathalie LIEVRE affectée dans le secteur 25G07 au Mittan 1

Caroline PASQUIER affectée dans le secteur 25I02 à Bouilloche

Samuel SIMONOT affecté au Foyer d'Accueil Médicalisé de Gray  
Ils ont pris ou sont sur le point de prendre leurs fonctions.

### École qui chante

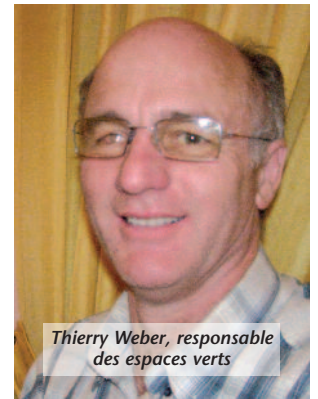


Le 10 juin dernier, les différents cycles d'élèves de l'école de Saint-Rémy ont poussé la chansonnette accompagnés par 10 de nos résidents de la MAS du Breuil. Le mini concert privé, suivi d'un goûter, fût un joli moment d'échange pour tous !

### Les astuces du jardinier :

- Planter du lin dans vos pommes de terre, les doryphores s'en éloigneront,
- Planter des fèves dans vos haricots, les pucerons noirs n'y viendront pas,
- Suspendre des coquilles d'œufs dans vos pêchers pour éviter la cloque du pêcher.

"Au jardin, si juin fait quantité, septembre fait qualité."



Thierry Weber, responsable des espaces verts

### Le nombre du mois : 17.678

C'est le nombre de fleurs plantées dans les massifs de l'AHFC pour l'année 2008.



Parc de Saint-Rémy