

## Édito

**A**lors que la saison estivale se termine, nous abordons cette rentrée en étant désormais armés de tous les outils nécessaires pour avancer sereinement sur les projets d'avenir de l'institution...

Le projet d'établissement 2024-2028 du CHS de Saint-Rémy et Nord Franche-Comté, composé du projet médico-soignant et des thématiques transversales qui contribueront à son déploiement, a ainsi été validé par nos instances de gouvernance au 1<sup>er</sup> semestre de cette année.

En cours de diffusion tant en interne qu'à l'extérieur de l'AHBFC, ce support constituera le **fil rouge de toutes nos actions stratégiques pour les années à venir**, sur le volet sanitaire bien sûr mais aussi pour nos activités médico-sociales et sociales. Il a en effet été pensé à l'échelle institutionnelle et tient compte de cette particularité nous distinguant des autres établissements psychiatriques et constituant un véritable atout pour **la continuité et la fluidité du parcours de soin et de vie des usagers**.

*Je profite de cet éditorial pour remercier à nouveau tous les acteurs de notre organisation qui ont participé à sa co-construction, dans des délais contraints.*

Vous découvrirez au fil de ce nouveau numéro de notre journal *À la croisée...* d'autres nouveautés qui ponctuent cette rentrée, en termes de ressources et d'initiatives...

Portée par l'équipe des archives, la mise en valeur de l'Association à l'occasion des **Journées du patrimoine 2024**, est un nouvel exemple d'action civique et d'ouverture.

Témoignage de notre bonne santé, nous relèverons aussi le challenge de **fédérer largement autour du sport-santé en organisant une journée dédiée !**

Bonne lecture,

Alain PACQUIT  
Directeur Général de l'AHBFC



## SOMMAIRE

### - Actualités -

Un nouveau DRRH	2
Un accueil de jour à la MAS Le Village de la Forge à Héricourt	2
Des étudiants en soins infirmiers en immersion à l'AHBFC	3
Un patient de Gauguin porteur de la flamme paralympique	3
Salon de coiffure : l'offre évolue !	4
Exposition inédite avec Arcadie...	4

### - Qualité & sécurité des soins -

La qualité à l'ordre du jour des CVS IQSS 2024	5
--	---

### - Des missions et des Hommes -

Musicothérapeute	6
------------------	---

### - Zoom sur... -

Le service des archives et le centre de documentation	7
---	---

### - Fenêtre sur... -

Nouveaux retraités	8
Padlet interne	8
UNI'SPORT le 10/10	8



# - ACTUALITÉS -

## Un nouveau DRRH



### Bienvenue à Sébastien GILLES

**J**our de rentrée scolaire, le 2 septembre 2024 était aussi celui de l'arrivée à l'AHBFC d'un nouveau Directeur des Ressources et des Relations Humaines, Sébastien GILLES (photo).

Fort de 18 années d'expérience en tant que directeur des ressources humaines dans le domaine de la santé, il a notamment exercé ses fonctions durant environ 12 ans au sein d'une clinique vosgienne « avec un esprit familial » avant de rejoindre une association privée à but non lucratif gérant un centre affilié de lutte contre le cancer dans le Vaucluse.

Âgé de 45 ans, Sébastien GILLES a souhaité quitter le sud de la France et revenir vers un territoire qu'il connaît bien : « j'ai de la famille en Haute-Saône et j'apprécie le cadre de vie qu'offre la campagne. »

Ravi d'intégrer les équipes de l'Association Hospitalière de Bourgogne Franche-Comté, « qui porte un projet clair et résolument orienté pour le patient/résident », le nouveau membre du comité de direction affirme avoir reçu « un excellent accueil. »

« J'aime mon métier parce qu'il s'attache à des domaines variés tels que le développement des compétences, le dialogue social ou encore la fidélisation des collaborateurs qui constitue aujourd'hui un véritable challenge pour tous les établissements de santé mais aussi médico-sociaux et sociaux. Cause noble, la psychiatrie est une discipline rencontrant, à l'échelle nationale, des difficultés encore plus prégnantes pour le recrutement de professionnels, qu'ils soient médicaux ou paramédicaux. »

Motivé par ces différents enjeux, Sébastien GILLES souhaite contribuer à « mobiliser autour d'objectifs axés vers l'usager, ce qui nous guide tous ! »

## Un accueil de jour à la MAS Le Village de la Forge à Héricourt

### Un nouveau dispositif d'accompagnement médico-social porté par l'AHBFC



**D**epuis mars 2024, 3 des 40 places d'hébergement de la MAS (Maison d'Accueil Spécialisé) héricourtoise ont été transformées en accueil de jour : explications.

Répondant à une demande de l'Agence Régionale de Santé, ce service d'accompagnement individualisé s'adresse à des adultes souffrant d'une pathologie psychiatrique stabilisée parfois associée à une déficience mentale légère.

Les bénéficiaires doivent faire l'objet d'une orientation MDPH et résider dans un périmètre proche (afin de limiter le temps de transport à 30 minutes maximum).

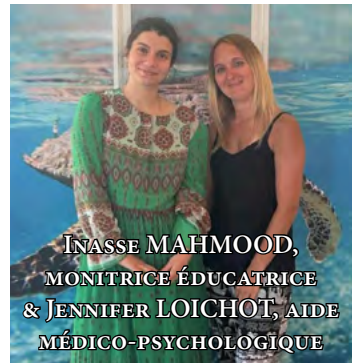
« Le principal objectif est de leur permettre de rester le plus longtemps possible à domicile » explique Valérie VALLAT, responsable du pôle personnes handicapées au sein de la Direction Déléguée aux Etablissements et Services Sociaux et Médico-Sociaux de l'AHBFC.

Des locaux avec un accès indépendant ont été aménagés au sein du bâtiment du Village de la Forge et un binôme de professionnelles dédié a été constitué (photo).

Les usagers sont accueillis en journée ou demi-journée, permettant un soutien aux aidants et, le cas échéant, une adaptation progressive à une solution d'hébergement future. « C'est aussi une opportunité pour éviter les ruptures de parcours lors de l'inscription sur liste d'attente pour une place d'hébergement » ajoute Valérie.

Les propositions d'accompagnement sont articulées autour des objectifs définis par l'équipe et retranscrits dans le projet d'accompagnement individuel de l'usager qui fait l'objet de réévaluations régulières.

« 3 personnes sont accueillies à ce jour, avec le souhait d'augmenter progressivement la file active à 10 personnes » précise la référente de la structure, Sophie CUNY-SEXE.



INASSE MAHMOOD,  
MONITRICE ÉDUCATRICE  
& JENNIFER LOICHOT, AIDE  
MÉDICO-PSYCHOLOGIQUE



# - ACTUALITÉS -

## Des étudiants en soins infirmiers en immersion à l'AHBFC

Activité Physique Adaptée, ergothérapie et médiations thérapeutiques au programme

**M**i-juin 2024, 9 étudiants en 3<sup>e</sup> année de soins infirmiers ont vécu 3 journées d'immersion avec les équipes de nos pôles APA / Ergothérapie & médiations thérapeutiques. 4 d'entre eux ont intégré les services de l'AHBFC durant l'été.

Coordonnée par Anick OTHENIN, cadre de santé à la Direction des Soins, en lien avec les responsables de pôles et en partenariat avec Croix-Rouge Compétence à Vesoul (où Anick était auparavant formatrice), cette **expérience inédite** s'est déroulée dans le cadre de leur **unité optionnelle de formation** qu'ils avaient choisi d'axer sur : **Les activités thérapeutiques à médiation en santé mentale, une approche alternative au soin.**

Nos professionnels se sont mobilisés pour leur faire découvrir leurs métiers, les aider à **comprendre les enjeux de ces soins non médicamenteux et de l'interdisciplinarité** afin qu'ils puissent à l'avenir les intégrer dans les projets de soins !



Outre un « *super accueil* » des équipes dont ils ont partagé le quotidien et « *beaucoup de bienveillance* », ces futurs infirmiers ont unanimement témoigné, lors du débriefing final (photo), de la « *vraie chance* » qu'a représentée pour eux cette **mise en situation sur le terrain.**

Cela leur permettra « *d'être force de proposition dans notre prise de poste* » car « *ce ne sont pas juste des activités occupationnelles, il y a de vrais objectifs thérapeutiques avec des évolutions visibles et valorisantes...* » Une belle réussite en termes de (re)connaissance, à renouveler !

## Un patient de Gauguin porteur de la flamme paralympique

Un symbole fort pour la promotion de la santé mentale

**H**ospitalisé au sein de l'unité Gauguin, sur notre site de Bavilliers, Dragan TRAJKOVIC fait partie du millier de relayeurs de la flamme paralympique 2024 !

Une infirmière de ce service de psychiatrie adulte avait émis le souhait qu'un usager de l'établissement puisse participer à cet événement exceptionnel... Il s'est concrétisé **grâce au soutien de la Caisse d'Epargne**, partenaire de l'organisation des Jeux olympiques et paralympiques de Paris, qui a retenu cette candidature.



Grande fierté pour le patient lui-même, sa participation a créé une véritable dynamique au niveau du service. L'équipe de Gauguin a collaboré avec le pôle APA (Activités Physiques Adaptées) de l'AHBFC pour mener à bien ce projet inédit permettant de contribuer à la **lutte contre la stigmatisation des personnes souffrant de troubles psychiques...**

Accompagné de Lucas RIFF, enseignant APA (à ses côtés sur la photo) et d'un binôme infirmier/aide-soignante de Gauguin, notre ambassadeur s'est donc rendu le 26 août à Châtillon-sur-Seine (21), ville étape régionale, où il a revêtu la **tenue officielle des éclaireurs de la flamme pour contribuer à son parcours vers la capitale...** Des représentants de la Direction avaient également fait le déplacement pour encourager Dragan à l'occasion de cette expérience inoubliable !



# - ACTUALITÉS -

## Salon de coiffure : l'offre évolue !

### Une nouvelle équipe et des projets

**D**epuis le 19 décembre 2023, le salon de coiffure situé à Saint-Rémy-en-Comté accueille un nouveau binôme de professionnelles encadrées par Aurore DETRIE, cadre supérieure de santé à la Direction des Soins : Manuella FRAYE et Mélanie GARRET (de gauche à droite sur la photo), toutes deux coiffeuses ayant exercé leur activité en salon de ville ou à domicile...



*Éliane COUVAL et Dominique THIEBAUD leur ont passé le relais sur plusieurs mois avant de quitter l'AHBFC au printemps 2024 pour profiter de la retraite après plus de 40 années écoulées auprès des patients et résidents.*

Leurs missions principales consistent à accueillir les usagers, les conseiller et procéder aux gestes techniques (coiffage, coupe, coloration...) et ce, au salon qui se trouve à côté de la cafétéria L'Orée du Bois (photo) ainsi qu'au sein des structures des sites de Saint-Rémy-en-Comté et Clairefontaine. Elles gèrent en outre la vente des accessoires (bijoux, sacs, etc.), les stocks et les commandes de fournitures ainsi que la comptabilité du salon.

Les usagers apprécient de se rendre au salon qui sera prochainement modernisé et identifié par une enseigne. Ces moments de détente contribuent au bien-être général, à travailler et à renforcer la confiance en soi et permettent ainsi d'améliorer le quotidien des usagers. L'offre évoluera à l'automne 2024 : elle sera déployée sur les sites de l'Aire Urbaine afin de proposer la prestation de coiffure au plus grand nombre.

PRISE DE RDV AU 03 84 97 26 29

DU LUNDI AU VENDREDI : 8H30-12H30/13H-17H (16H LE VENDREDI)

## Exposition inédite avec Arcadie et don d'une œuvre à l'AHBFC...

### Raphaëlle, une artiste autodidacte

**L**e début de l'été 2024 a permis de valoriser la production artistique de Raphaëlle IMBERT, qui bénéficie d'un accompagnement par le SAVS (Service d'Accompagnement à la Vie Sociale) vésulien, dispositif porté par l'AHBFC.

Raphaëlle relate avoir commencé à peindre très jeune, une activité qui lui permet d'exprimer ses émotions et qu'elle poursuit avec le soutien de l'équipe d'Arcadie, atelier d'art-thérapie destiné aux usagers de nos services.

Elle a exposé pour la première fois ses toiles en 2022 aux côtés d'autres artistes d'Arcadie avant de prendre part à différents festivals (Biennale Internationale d'Art Contemporain de Charquemont, l'Art dans la Rue à Luxeuil-les-Bains...)

Du 24 juin au 5 juillet dernier, c'est une exposition entièrement consacrée à ses œuvres qui a eu lieu sur notre site historique. Une centaine de visiteurs a pu (re)découvrir son travail durant cet événement ouvert à tous : un joli succès pour l'artiste qui est ravie des échanges qu'elle a pu avoir !



VERNISSAGE DE L'EXPO DE RAPHAËLLE À LA SALLE ÉVÈNEMENTIELLE DE SAINT-RÉMY-EN-COMTÉ



Parmi les tableaux présentés sur cette exposition, se trouvait son premier grand format... Il avait été dévoilé en avant-première le 21 juin, lors de notre Assemblée annuelle (photo), car Raphaëlle a souhaité en faire don à l'AHBFC !

Elle est désormais installée en salle Magnin-Feysot, où se réunissent différentes instances de l'Association, dont la CDU (Commission Des Usagers), à laquelle participe Raphaëlle en tant que représentante des usagers.



# - QUALITÉ & SÉCURITÉ DES SOINS -

## La qualité à l'ordre du jour des CVS



### Dynamique d'évaluation des Etablissements et Services Sociaux et Médico-Sociaux (ESSMS)

**E**n cohérence avec l'intensification de la démarche qualité au sein de nos ESSMS, l'équipe de la cellule qualité - gestion des risques de l'AHBFC est intervenue pour la première fois lors de leurs Conseils de Vie Sociale (CVS).

Le CVS est l'instance représentative des usagers de chaque structure concernée : EHPAD, MAS, EAM, SAMSAH et Social Club, soit 10 au total à l'AHBFC. Il constitue un lieu d'échanges et de rencontres auxquelles participent les résidents ou bénéficiaires mais aussi des représentants des familles le cas échéant, des professionnels de la structure, du Conseil d'Administration de l'Association... Visant à améliorer la qualité de vie au sein de l'établissement, il permet à chacun d'exprimer ses besoins et préoccupations.

Des représentants de ces CVS participent également à la Commission des Usagers (CDU) de l'AHBFC, c'est une particularité de notre institution qui a pour objectif d'élargir la réflexion au-delà du secteur sanitaire.

Les Conseils de Vie Sociale se réunissent 3 fois par an. La cellule qualité a participé, de mai à juillet, à la 2<sup>e</sup> réunion 2024 de chacun des 10 CVS, afin de présenter et d'échanger avec les participants sur le bilan 2023 :

- ✓ des événements indésirables,
- ✓ des plaintes et réclamations,
- ✓ des enquêtes de satisfaction des usagers.

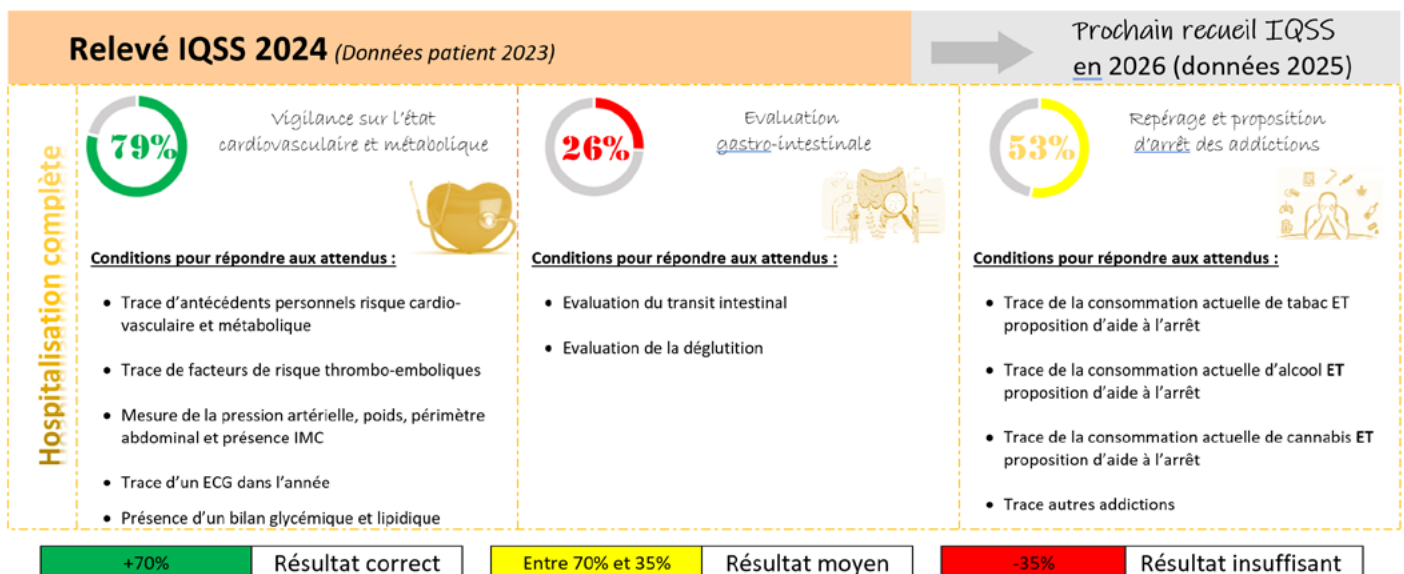
Un focus spécifique a également été proposé autour des questionnaires de satisfaction dans la perspective d'actualiser les supports existants, sur proposition des membres du CVS.

## IQSS 2024

### Indicateurs de Qualité et de Sécurité des Soins

Développés et validés par la Haute Autorité de Santé (HAS) en lien avec les professionnels de santé et les patients, les IQSS font l'objet de mesures nationales visant à permettre l'amélioration de la qualité et de la sécurité des soins des établissements de santé, ils sont notamment utilisés dans la procédure de certification.

3 thématiques ont été auditées en 2024, les résultats ci-dessous sont donnés à titre d'information, en attente de consolidation par la HAS.



Un support d'information IQSS à destination des professionnels de l'AHBFC est en cours de conception par la cellule qualité ainsi qu'un « Point de vigilance » qui permettra de les sensibiliser sur les attendus spécifiques des IQSS afin d'améliorer les prises en charge et les scores pour les prochains relevés.



# - DES MISSIONS ET DES HOMMES -

## Musicothérapeute

### Professionnel de santé et musicien à la fois

Grâce à la présence de 2 professionnelles de cette discipline, la musicothérapie fait partie du panel de médiations qui peuvent être proposées aux personnes accompagnées par l'AHBFC : présentation.

Nadège MIELCAREK exerce sur le secteur médico-social et social, avec les résidents des MAS Le Village Vert et Amboise (Saint-Remy-en-Comté), de l'EAM Le Village des Hauts Prés (Gray) et les usagers du Social Club (Vesoul). Membre de l'équipe du pôle Ergothérapie & médiations thérapeutiques, Caroline MATHIE intervient quant à elle sur l'ensemble de nos sites de Saint-Rémy-en-Comté et Clairefontaine (plus particulièrement auprès des patients hospitalisés au sein des unités Courbet-Matisse).

### Présentation métier

« Le musicothérapeute est un professionnel qui exerce une pratique soignante fondée sur l'utilisation thérapeutique de la musique et du son » définit la Fédération Française de Musicothérapie (FFM).

Déjà reconnue par plusieurs pays européens, la profession est en cours de reconnaissance en France. Son exercice est encadré par un code déontologique impliquant notamment d'avoir bénéficié en amont d'une **formation spécialisée reconnue par la FFM**, à l'instar de celle suivie durant 3 ans par Caroline et Nadège. L'une était auparavant éducatrice spécialisée tandis que sa collègue a eu une première carrière d'enseignante, complétée par des études de psychologie.

Toutes deux insistent sur la **nécessaire distinction entre leur pratique et une activité ou une animation musicale**, même si cette dernière se déroule dans un contexte de soins. La musicothérapie ne peut être pratiquée que par un musicothérapeute qui intervient **sur prescription ou indication médicale**, dans un cadre et avec des **objectifs thérapeutiques**. Il évalue la réceptivité sonore et musicale et participe au projet de soins et de vie du bénéficiaire au sein de l'équipe pluridisciplinaire.

Le musicothérapeute doit aussi avoir « des connaissances confirmées dans le domaine musical, une pratique musicale régulière et des capacités d'improvisation instrumentale et/ou vocale » afin d'être en **capacité d'échanger musicalement avec les personnes accompagnées**.

Membres du groupe régional de la FFM, Nadège et Caroline se rencontrent régulièrement pour échanger sur leurs pratiques respectives.



### Publics et objectifs thérapeutiques

« La musicothérapie s'adresse à tous types de pathologies et de handicaps (psychiques, sensoriels...) et à tous les âges de la vie » expliquent nos musicothérapeutes.

« La plupart des objectifs de cette pratique sont communs à l'ensemble des médiations thérapeutiques » notamment :

- ✓ revaloriser l'estime et la confiance en soi,
- ✓ favoriser la détente,
- ✓ faciliter l'expression et la gestion des émotions,
- ✓ optimiser les interactions sociales.

La gestion du stress et des angoisses est l'une des demandes les plus courantes pour les patients adressés à Caroline, Nadège structure pour sa part des suivis à plus long terme. « Notre rôle est de trouver le canal de communication approprié au patient/résident parmi les différents outils sonores, cela peut passer par un timbre de voix, un rythme particulier, etc. »

**Adaptées au public, à son humeur du moment et à la durée du suivi**, les séances, qui peuvent être individuelles ou collectives, allient souvent 2 grands versants :

- ✓ la **musicothérapie réceptive**, qui se traduit par une écoute musicale permettant aux personnes qui sont en capacité de verbaliser de travailler sur leurs blessures, leurs histoires de vie...
- ✓ la **musicothérapie active**, dans une mise en jeu avec le corps, la voix ou encore des instruments, s'adaptant davantage aux patients/résidents non verbaux.

« La musique peut générer **plein d'émotions qu'il faut être en capacité d'accueillir** avec la posture thérapeutique adéquate » précisent les professionnelles **formées à la psychopathologie**.

« Outre les temps de séances et de comptes rendus, notre pratique nécessite une **réflexion clinique au long cours**, avec une supervision et un travail continu de documentation et de réflexion. »

# - ZOOM SUR... -

## Le service des archives et le centre de documentation

### Cœur de mission : la gestion de l'information

**L**es 20 ans de nos archives centralisées sont célébrés ce mois-ci (cf. encadré), l'occasion de présenter le rôle de l'équipe en charge de cette gestion de l'archivage mais aussi du centre de documentation de l'AHBFC... Installé à Saint-Rémy-en-Comté et rattaché au DIM (Département de l'Information Médicale), l'équipe se compose d'une responsable, de deux assistantes archivistes/documentalistes (photo) et d'un magasinier.



### Un peu d'histoire...

La centralisation des archives de l'établissement a fait suite à la certification de 2002, avec l'objectif d'avoir un dossier unique par patient. La recherche et le regroupement des dossiers de tous les services a constitué « une tâche d'ampleur » se remémore Virginie VERNIER-GRANDGIRARD, actuelle responsable. Elle cite parmi les événements marquants la reprise en gestion de la psychiatrie de l'Aire Urbaine en 2007 qui a « représenté un travail très important de collecte des archives, mais aussi d'accompagnement au changement des pratiques. » En 2009, le service a été missionné pour transformer l'ancienne bibliothèque devenue obsolète en centre de documentation. Il gère également les accès à la GED (gestion électronique documentaire) depuis 2011.

### Missions et projets

L'équipe doit « Collecter, Conserver, Communiquer, Classer et Éliminer » les archives de l'ensemble de l'AHBFC, c'est-à-dire de toutes les structures sanitaires, médico-sociales et sociales mais aussi des services administratifs. Concrètement, « nous réceptionnons les versements des services en contrôlant le respect des règles de conservation, nous assurons le positionnement des boîtes d'archives (environ 2 000 par an) et transmettons des dossiers sur demande (près de 1 300 en 2023). »

### 20<sup>e</sup> anniversaire & Journées du patrimoine

L'AHBFC s'inscrit pour la première fois dans le cadre des Journées européennes du patrimoine 2024, à l'initiative du service des archives qui proposera des expositions et animations à l'attention de différents visiteurs, sur le site de Saint-Rémy-en-Comté :

- ✓ jeudi 19 septembre > collaborateurs de l'AHBFC,
- ✓ vendredi 20 septembre > collégiens,
- ✓ dimanche 22 septembre > tout public.

Plus d'informations sur nos sites et réseaux.

Outre l'espace libéré dans les services, la centralisation des archives a permis de mieux identifier les dossiers des patients/résidents et d'assurer leur traçabilité ainsi que leur conservation dans de bonnes conditions : c'est un maillon de la continuité des soins.

C'est aussi une valeur ajoutée en termes de préservation du patrimoine historique de l'établissement : « nous archivons les dossiers médicaux (pour lesquels l'obligation est de 20 ans) et du personnel depuis l'ouverture de l'hôpital en 1937, les dossiers administratifs depuis le passage au statut associatif en 1995 » soit plus de 5 km d'archives !

« Les métiers d'archiviste et de documentaliste sont différents mais complémentaires pour la gestion de l'information : le premier s'attache à la réglementation et à l'histoire, le second est un service aux professionnels... »

Afin de faire profiter les professionnels de l'AHBFC d'informations utiles à leurs pratiques, le centre de documentation centralise et optimise la gestion des abonnements aux revues (190 actuellement) et des achats alimentant le fonds documentaire constitué de plus de 12 000 revues, près de 2 300 ouvrages et plus de 60 DVD. Un comité d'orientation documentaire pluriprofessionnel aide à définir les besoins des divers métiers et services.

L'équipe peut aussi être sollicitée en soutien dans la recherche d'information (mémoire, projet de recherche...) notamment par la réalisation de bibliographies.

Elle a également mis en place une formation interne intitulée Ressources et recherches documentaires dont chaque collaborateur peut bénéficier (hors plan de formation).

Le service porte plusieurs projets visant tous à tendre davantage vers le numérique pour valoriser l'information et la rendre plus accessible à tous :

- ✓ la gestion électronique documentaire et son archivage,
- ✓ la création d'un portail documentaire,
- ✓ la mise en place d'une artothèque, en lien avec Arcadie.



# - FENÊTRE SUR... -

## Nouveaux retraités

De janvier à avril 2024

- ✓ Myriam CARDOT - aide médico-psychologique - pôle ergothérapie et médiations thérapeutiques
- ✓ Claude CARMANTRAND - infirmière hygiéniste - EOH
- ✓ Philippe CHAPUZOT - agent service sécurité
- ✓ Fatima CHIHEB - préparatrice - pharmacie à usage intérieur
- ✓ Brigitte COPPEY - secrétaire médicale - CMPE Luxeuil
- ✓ Eliane COUVAL - coiffeuse - DS
- ✓ Agnès CUNY - auxiliaire de vie sociale - EHPAD Chantefontaine
- ✓ Patricia DURGET - aide soignante - UIA Vesoul
- ✓ Véronique DURGET - infirmière - Horizon
- ✓ Nadia FRANCES - secrétaire médicale - CMPA Héricourt
- ✓ Philippe GUYONNET - psychologue - 70G01
- ✓ Anne HELLEC - aide-soignante - cafétéria Pierre Engel
- ✓ Catherine HUMBRECHT - aide-soignante - CPG Héricourt
- ✓ Sylvie JOYEUX - cadre de santé - EAM Village des Hauts Prés
- ✓ Carole LAMIELLE - aide-soignante - Courbet
- ✓ Michèle LEMERCIER-CASOLI - infirmière - Horizon
- ✓ Roberte MARTIN - chargée du recrutement et des contrats - DRRH
- ✓ Christine MOUGIN - agent hôtelier spécialisé - EHPAD Notre Dame
- ✓ Noëlle ODRION - aide-soignante - Matisse adulte
- ✓ Elisabeth PARISSÉ - infirmière - Renoir
- ✓ Jean-François PERROT - agent hôtelier spécialisé - Picasso
- ✓ Eric PETITJEAN - infirmier - Largillière
- ✓ Patricia STIEVENARD-HUGUET - téléphoniste - standard
- ✓ Dominique THIEBAUT - coiffeuse - DS

## Padlet interne

Un support dédié aux collaborateurs

Depuis décembre 2023, un outil numérique réservé aux professionnels de l'AHBFC complète le panel des supports proposés par le pôle communication.

Padlet fonctionne comme un **mur virtuel** qui centralise tous types de contenus (texte, photo, vidéo, web, etc.) organisés par thématiques. Il **valorise notamment les actions menées par les différents services** en les portant à la connaissance des autres. Il permet aux collaborateurs de suivre les divers événements, qu'ils soient institutionnels, sportifs ou encore extérieurs, et de **rester ainsi informés de la vie de l'Association dans son ensemble !**

## UNI'SPORT le 10/10

Journée sportive en faveur de l'inclusion

Poursuivant sa dynamique d'ouverture vers l'extérieur, l'AHBFC organise cet automne une journée multisites autour du sport-santé pour tous...

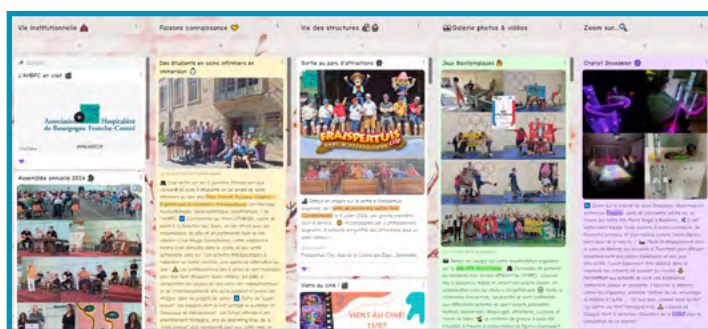
Thématique d'actualité, le sport-santé est un sujet dont notre établissement s'est saisi depuis plusieurs années, notamment via le déploiement en interne d'un pôle APA (activité physique adaptée).

Maillon de la prise en soins et de l'accompagnement des usagers, l'activité physique adaptée est aussi un vecteur d'inclusion. C'est également l'objectif de l'évènement du 10 octobre prochain qui prévoit notamment, en journée :

- ✓ des **rencontres sportives entre usagers et grand public, accessibles à tous sur plusieurs villes** de notre territoire d'intervention (Vesoul, Luxeuil, Lure, Belfort, Montbéliard),
- ✓ des **activités « flash » qui pourront être réalisées par tous les services** (soins, administratifs, etc.) de l'AHBFC,
- ✓ des **activités intergénérationnelles au sein des EHPAD** en lien avec les écoles locales.

Différentes animations se dérouleront en fin d'après-midi à l'**Espace du Sapeur à Lure** en introduction de la **soirée conférence-débat** au cours de laquelle plusieurs intervenants-experts se succéderont pour parler de la **thématique du « SPORT-SANTÉ POUR TOUS ».**

*Plus d'informations sur nos sites et réseaux !*



**Vous travaillez à l'AHBFC et vous n'êtes pas encore abonné au padlet ?** Vous pouvez y accéder depuis n'importe quel ordinateur ou smartphone, via le site [padlet.com](https://padlet.com) ou en téléchargeant l'application Padlet. La connexion est simple et rapide (identifiants disponibles sur intranet) et l'utilisateur peut prendre connaissance des différentes informations anonymement, sans publicité ni commentaire.

